

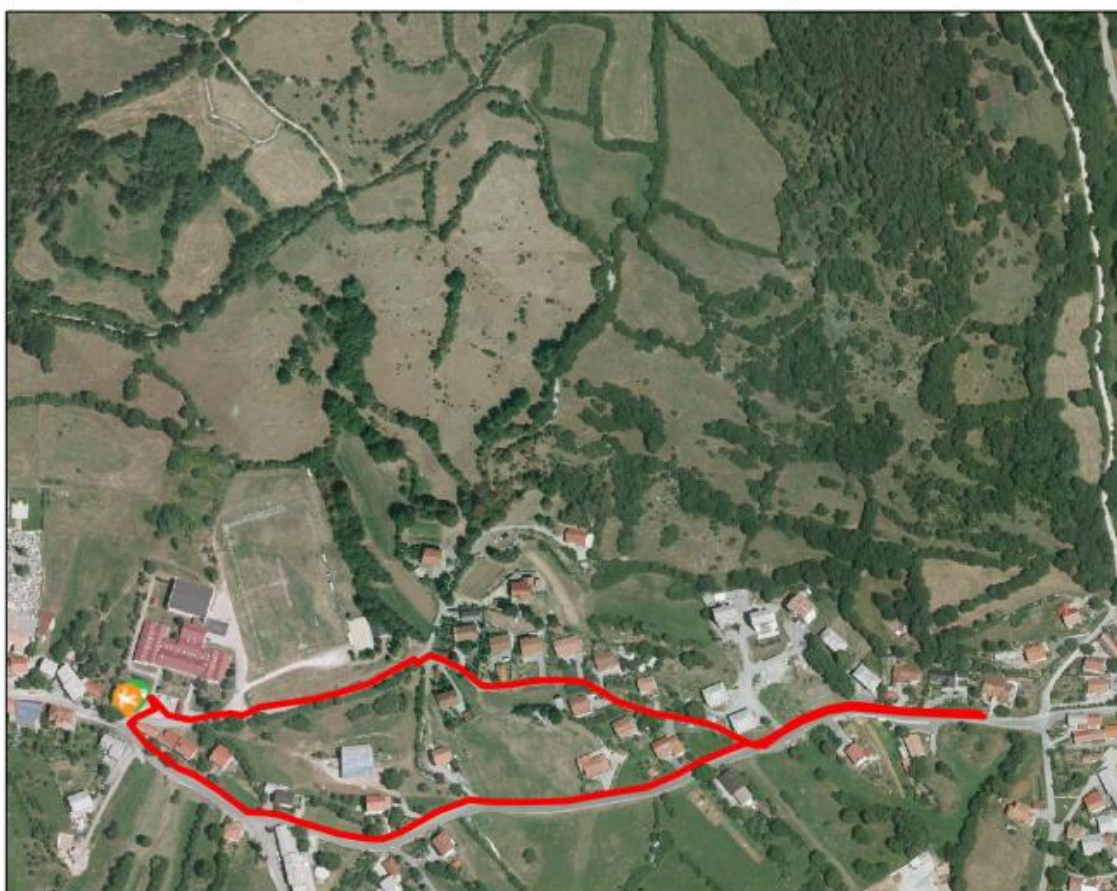
PROMETNO-VARNOSTNI NAČRT



Občina Pivka

gis.iobcina.si

200 m 1 : 5081 50 mm



OŠ KOŠANA
Šolsko leto 2015/2016

Prometni aktiv:
Katja Čekada
Matjaž Kešanski

Ravnateljica:
Neva Brce

1. ŠOLSKI OKOLIŠ

Šolski okoliš javnega zavoda OŠ Košana je opredeljen v 10. členu odloka o ustanovitvi zavoda in zajema naslednje vasi: Dolnja Košana, Gornja Košana, Stara Sušica, Nova Sušica, Neverke, Ribnica, Volče, Čepno, Suhorje in Buje.

Izven šolskega okoliša obiskujejo OŠ Košana še posamezni učenci iz šolskega okoliša OŠ Pivka (občina Pivka) ter OŠ Dragotina Ketteja (občina Ilirska Bistrica).

2. VAREN PRIHOD OTROK V ŠOLO IN DOMOV

SPLOŠNO

Našo šolo v šolskem letu 2015/16 obiskuje 69 učencev. Smo podeželska šola v občini Pivka, ki sicer stoji izven glavnih cest. Državna cesta Ilirska Bistrica – Postojna je od šole oddaljena nekaj kilometrov. V okviru šole deluje tudi vrtec s štirimi skupinami in približno 50 otroki. Okolica šole je vaškega značaja, v bližini so travniki in gozd. Lokacija je idealna, saj imajo otroci na voljo veliko travnatih površin za igro, kjer se nam ni potrebno obremenjevati s prometom.

Za varen prihod v šolo in domov je dobro poskrbljeno, saj se večina otrok vozi s šolskim kombijem ali avtobusom. Precej učencev pride v šolo peš, ob cesti ali po cesti, ki je urejena s pločnikom. Veliko učencev pa v šolo pripeljejo in odpeljejo starši z avtomobilom. Ob primernih vremenskih razmerah nekateri učenci pridejo v šolo s kolesom.

PREVENTIVA PRI POUKU

Pri razrednih urah učence večkrat opozorimo na pravilno in varno obnašanje na postajališčih, kjer vstopajo in izstopajo. Učence pogosto opozarjamo na kulturno obnašanje v avtobusu in kombiju ter na avtobusni postaji. Hkrati si ob začetku šolskega leta pogledamo prometno-varnostni načrt šole in učence opozorimo na nevarna mesta.

VARSTVO VOZAČEV

Organizirano imamo tudi varstvo vozačev pred in po pouku. Pri odhodu na šolska prevozna sredstva spremljajo večino učencev dežurni učitelji.

OBVEŠČANJE STARŠEV

Na začetku šolskega leta seznanimo starše z dopisom o varnem prihodu v šolo in odhodu domov, ustrezno opremo nosijo tudi učenci 1. in 2. razreda.

Učence, predvsem mlajše, večkrat, posebno na začetku šolskega leta, obiše policist in jih pouči o varnem prečkanju ceste, pomembnosti uporabe rumenih rutic, kresničk in svetlih oblačil.

NEVARNOSTI ZA PEŠCE

Promet se je v zadnjih letih bistveno povečal in zato so najbolj izpostavljeni v prometu pešci, predvsem mlajši. Učence je potrebno vsakodnevno opozarjati na varno hojo v šolo in domov. Že v začetku šolskega leta se pri razrednih urah učenci pogovorijo z razrednikom o varnih poteh v šolo. Velik poudarek damo na kulturno obnašanje v prometu, poznavanje pravil v prometu predvsem v situacijah, v katerih se lahko znajdejo učenci na kateri izmed šolskih poti.

ODGOVORNOST STARŠEV

Starši oz. vozniki osebnih vozil, ki pripeljejo otroke v šolo, se morajo zavedati odgovornosti in pomembne vloge, ki jo imajo v prometu. Starši morajo biti v prometu zgled otrokom, upoštevati morajo cestno prometne predpise in se morajo v prometu obnašati kulturno. Le tako lahko poskrbimo za učinkovit prenos dobre prometne vzgoje na učence oz. otroke.

Starši morajo poskrbeti za kar največjo možno varnost otrok v vozilih. Upoštevati je treba, da otroci sedijo pripeti z varnostnim pasom. Za manjše otroke pa je potrebno uporabljati avtomobilske otroške sedeže, ki morajo imeti ustrezno homologacijo. Predvsem je pomembno, da avtomobilski otroški sedež pravilno uporabljamo in, da upoštevamo navodila proizvajalca. Poškodovanega avtomobilskega sedeža ne uporabljamo. Pri prevozu otrok v šolo starši naletijo tudi na problem parkiranja. V okolici šole je malo parkirnih prostorov, ki so namenjeni tako zaposlenim kot tudi obiskovalcem. Na tem mestu večkrat opozarjamo starše, da pravilno parkirajo avtomobil tako, da ne zasedejo z avtomobilom več parkirnih mest oz. da ne puščajo avtomobilov sredi dovoza. Posebej pozorni pa morajo biti, ko z otrokom zapuščajo avtomobil in nato morebiti prečkajo cesto ali dovoz.

KOLESARJI

Ob primernih vremenskih razmerah se učenci v šolo pripeljejo tudi s kolesom. Na varnost jih opozarjamo ob razrednih urah. S kolesom smejo priti učenci, ki so opravili kolesarski izpit. Obveščeni so o pravilno opremljenem kolesu ter obvezni uporabi kolesarske čelade. Vsako leto z učenci petih razredov izvajamo usposabljanje za opravljanje kolesarskega izpita, poligon ter praktično vožnjo s kolesom.

SODELOVANJE Z DRUGIMI INSTITUCIJAMI

Za boljšo varnost otrok se vključujemo v vse akcije, ki jih organizirata Svet za preventivo in vzgojo v cestnem prometu ter Policijska postaja Postojna.

Zelo dobro sodelujemo tudi z občinskim Svetom za preventivo in vzgojo v cestnem prometu, ki vsako leto nameni precej svojega časa in gradiv za prometno vzgojo naših učencev.

3. VARNE ŠOLSKE POTI

- 1) V prometu so dokaj varni učenci, ki se v šolo in domov vozijo s šolskimi prevozi, saj vsi prihodi in odhodi potekajo pred šolo.
- 2) Dežurni učitelji poskrbijo za varen odhod učencev na različne relacije.
- 3) V šoli jih navajamo na previdnost na svojih postajališčih in poteh do doma. Z različnimi obvestili in akcijami vključimo tudi starše, da s svojim dobrim zgledom vplivajo na svoje otroke.
- 4) Ob začetku šolskega leta namenimo posebno pozornost večji prometni varnosti, kjer učenci spoznajo nevarnosti na svojih poteh in kako jih premagovati.
- 5) Učence, ki prihajajo v šolo peš, spodbujamo, da hodijo po poti, ki je opremljena s pločnikom.
- 6) Učenci se morajo zavedati, da lahko prispevajo k svoji varnosti tudi z doslednim upoštevanjem prometnih predpisov in primernim obnašanjem na prometnih poteh.

4. ZAKLJUČNI DEL

S prometno-varnostnim načrtom morajo biti seznanjeni vsi učenci na šoli. V predprostoru šole si ga natančno ogledajo in o njem razpravljajo pri razrednih urah in na sestanku šolske skupnosti.

Učenci prvih razredov si z učiteljem ogledajo varne poti.

Na roditeljskih sestankih je potrebno tudi starše seznaniti z načrtom in jih opozoriti na njihovo vlogo pri vzgoji otrok v prometu.

NEVARNA MESTA

KARTA



Podatki so informativni, za uradne informacije se obrnite na pristojne ustanove.

gis.iobcina.si

1 / 1

OPIS KARTE

ŠT.	LOKACIJA	ZAKAJ JE TO MESTO NEVARNO
1	Dolnja Košana – bližnjica do šole	Zaradi ovinka in klanca je cesta nepregledna, ob ovinku stoji hiša, kar povečuje nepreglednost. Ta del ceste pešci pogosto uporabljajo.
2	Dolnja Košana – pri blokih	Potrebna je previdnost, saj se vključujemo s stranske na glavno cesto in vozla vozijo zelo hitro kljub omejitvi 40 km/h.
3	Dolnja Košana – križišče pri šoli	Zaradi parkirišča in stranske ceste ter nepreglednega ovinka je potrebno biti zelo previdno.
4	Dolnja Košana – križišče proti cerkvi	Nepregleden ovinek.
5	Dolnja Košana	Ozek, nepregleden odsek, za pešce in kolesarje je to zelo nevaren del ceste.
6	Dolnja Košana – most	To je most čez potok. Cesta je zožena.

Opomba: NAČRT PREVOZA OTROK, NEVARNIH MEST IN VARNIH POTI je prikazan na karti, ki visi na vidnem mestu v šoli.

I. PRILOGE:

Vozni red kombija in avtobusa

Za prevoz v šolo je organiziran avtobus in šolski kombi.

Vozni red šolskih prevozov:

AVTOBUS

prihod	relacija
6.50	Mala Pristava
6.53	Nadanje selo
6.58	Narin
7.03	Velika Pristava
7.05	Šmihel
7.07	Šmihel (K)
7.15	Kal - vas
7.17	Kal
7.22	Hrastje
7.27	Pivka

Avtobus	relacija
14.37	Dolnja Košana
14.42	Stara Sušica
14.43	Stara Sušica - vas
14.47	Nova Sušica
14.50	Mala Pristava (K)
14.51	Šmihel (K)
14.53	Šmihel
14.55	Velika Pristava
15.00	Narin
15.05	Nadanje selo
15.08	Mala Pristava

KOMBI

SMER	odhod
6.50	Buje
6.57	Ribnica
6.59	Mrzlek
7.03	Nova sušica
7.06	Stara Sušica - vas
7.07	Stara Sušica
7.11	OŠ Košana
7.17	Kal
7.29	Volče
7.35	Čepno
7.45	OŠ Košana

KOMBI

Ura odhoda	smer
13.20	OŠ Košana
13.24	Stara Sušica
13.25	Stara Sušica - vas
13.28	Nova Sušica
13.32	Mrzlek
13.24	Ribnica
13.41	Buje
14.00	OŠ Košana
14.05	Kal
14.12	OŠ Košana
14.16	Volče
14.22	Čepno

Opomba: Na relaciji Kal-Volče-Čepno (odvoz po pouku) se bo v primeru večjega števila učencev kombi po odvozu učencev na Kal, vračal v šolo, kjer bodo vstopili še učenci za smer Volče, Čepno. Če povečanega števila učencev ne bo, bo kombi peljal vse otroke na omenjeni relaciji (Kal-Volče-Čepno) brez ponovnega prihoda v šolo, zato bodo v tem primeru učenci iz Volč in Čepnega prispeli domov nekaj minut prej.